

Velkommen til Låven barnehage 2024/2025



Visjon:

Et godt sted å være – klokt hode og et varmt hjerte!

**«Det du tror om meg
slik du er mot meg,
hvordan du ser på meg,
slik blir jeg»**

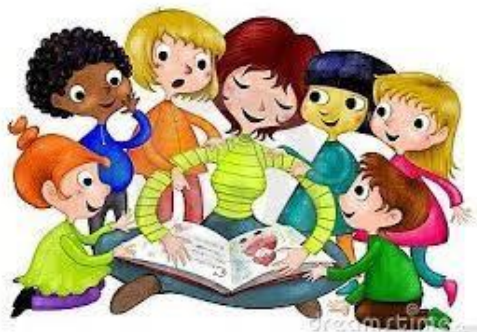
Låven barnehage har vært drevet over 30 år. Det å være en liten barnehage bidrar til trygghet og oversikt for barn og foreldre. Vi har et helhets syn på barn og god kvalitet på samspillet.

Vi er organisert i avdelinger for å skape trygghet og nære relasjoner til hvert enkelt barn, samt for å få en god gruppefølelse og god og nær foreldrekontakt. Slik blir vi gradvis kjent med hele huset. Selv om vi er organisert i avdelinger er gruppene sammen både ute og inne.

Vår viktigste oppgave er å sørge for at alle barn i barnehagen har det trygt og trives, at de føler mestring og at de utfordres. Med andre ord de har en egenverdi akkurat her og nå. Geir Lippestad sier det slik og kaller det menneskeverdrefleksjon:

” Å anerkjenne en annen for det den er i egenskap av å være menneske ”

Vi støtter dette og mener hvert menneske er et eventyr som ikke har vært skrevet før, unik og verdifull i det å være seg selv.



Barnehagens visjon: Et godt sted å være, et klokt hode og et varmt hjerte.

«Å møte individets behov for omsorg, trygghet, tilhørighet og anerkjennelse og sikre at barna får ta del i og medvirke i fellesskapet, er viktige verdier som skal gjenspeiles i barnehagen. Barnehagen skal fremme demokrati, mangfold og gjensidig respekt, likestilling, bærekraftig utvikling, livsmestring og helse.»
Rammeplan for barnehagen

Det er grunnleggende for oss å jobbe for gode relasjoner i alle ledd i barnehagen, barn—barn, voksen—barn og voksen—voksen relasjonene. Det er gjennom relasjoner vi mennesker utvikler oss og lærer, og det er gjennom å skape et godt relasjonelt og følelsesmessig klima i barnehagen at vi skaper de beste utviklings- og læringsmuligheter for både barn og voksne. Vi jobber for et støttende og oppbyggende miljø, hvor de voksne tar ansvar for det relasjonelle og følelsesmessige klimaet.

For at barnehagen skal være et godt sted å være er det viktig at barna føler seg trygge, og at det er engasjerte og omsorgsfulle ansatte som oppriktig og helhjertet bryr seg om barn og foreldre. I Låven barnehage skal små og store få oppleve at alle er unike og like mye verdt, det skal være et sted der det er rom for å være seg selv og det en gjør er godt nok. Personalet skal være anerkjennende og ha fokus på det positive, og både barn, foreldre og ansatte skal få medvirke i barnehagehverdagen.

Vi vektlegger at hverdagen skal være forutsigbar for barna med **trygge og tydelige rammer og rutiner dette fører til at barnet opplever trygghet og mestring**. I vår barnehage er barna i fokus, og vi jobber for at barna skal oppleve å være en del av et fellesskap der man finner samhold og støtte.



Forord

Årsplanen presenterer vårt pedagogiske arbeid, metoder og hverdagen vår. Planen bygger på Lov om barnehager, rammeplan for barnehager og vedtekter i Låven barnehage. Barnehagens årsplan har et tidsperspektiv på 1 år og den følger barnehageåret. Ny rammeplan for barnehagens innhold og oppgaver er fra 1. august 2017. Periodeplan og månedsplan til foreldre kommer i tillegg.

Låven barnehage er en stiftelse og en andelsbarnehage. Barnehagen har eget styre, som består av følgende representanter: Styreleder: Peter Duus, Eirin Thangen Kvist, Silje Bøe Tubbene, Asle Gaarder og Kristine Gripsgård.

Styret har årsmøte sammen med eier av bygget, Jon Faaland og Hallstein Hjortland. I tillegg til styret og årsmøte, har barnehagen et Foreldreråd (bestående av alle foreldre), et FAU (foreldreutvalg) og et SU (samarbeidsutvalg) bestående av lik andel foreldre og ansatte, og 1 eierrepresentant. Dette er organer som er opprettet i henhold til Barnehageloven.

Årsplanen er et arbeidsredskap for personalet i barnehagen, i tillegg til at den er med å styre virksomheten i en bevisst uttalt retning. For foreldrene er den en mulighet til å få innblikk i barnehageårets innhold, og også en mulighet til å kunne påvirke innholdet. For Bergen kommune er årsplanen et grunnlag for tilsyn og innblikk. I tillegg til dette er den en informasjonskanal til alle interessenter, om barnehagens pedagogiske arbeid.

Rammeplanen kan man finne på Udir.no, vedtektene våre finner man på hjemmesiden vår — laaven.barnehage.no.

Hvert år utarbeider barnehagen en årsplan. Årsplanen evalueres og revideres fortløpende gjennom barnehageåret. For å gjøre årsplanen til et godt arbeidsredskap trenger vi tilbakemeldinger fra dere foreldre. Årsplanen er godkjent av Samarbeidsutvalget (Su) juni 2024.

Adresse:

Låven barnehage
Conrad Mohrs vei 40
5072 BERGEN
Telefon kontor
styrer: 92618698/40635734
Mailadresse:
styrer@laavenbarnehage.no
Hjemmeside: laaven.barnehage.no

Avdeling Andungene: 40635733—
andungene@hotmail.com

Avdeling Kyllingene:
40635731— kyllingene@hotmail.no

Avdeling Folungene: 40635730—
folungene@hotmail.com

Avdeling Lamungene: 40635732—
lamungene@hotmail.com

Personalet



Kjersti Geitanger
Styrer



Susanne Szajnfeld
Pedagogisk leder



Ingunn Sperrevik
Pedagogisk leder



Monica Skåla
Pedagogisk leder



Jørgen Hodneland
Pedagogisk leder



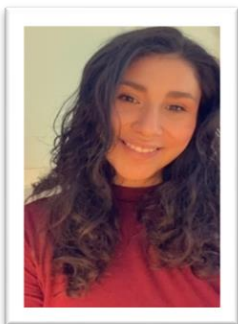
Tove Henriksen
Barne-og ungdomsarbeider



Elise Dræge
Barne-og ungdomsarbeider



Lene Lefdalsnes
Barne-og ungdomsarbeider



Raket Miranda
Barnehagelærer



Anne Grethe Williams
Barnepleier



Vibeke Bratli
Pedagogisk medarbeider



May Kristin Sundstrøm
Pedagogisk medarbeider



Inger Marie (Mie)
Pedagogisk medarbeider

Praktisk informasjon

KLÆR OG UTSTYR:

Foreldre har ansvar for barnas tøy og sko. Barnas eiendeler skal merkes. Barnet skal bruke innesko i barnehagen. Ta med vått tøy hjem, og se til at barnet har skifteklær i hyllen sin neste dag.

Regntøy og dress skal hjem hver fredag for å vaskes.

MATTILBUD

Vi har frokost, lunsj, frukt og melk hver dag. Avdelingene har en tur dag i uken. Denne dagen har foreldrene ansvar for å ta med **lunsj til barna, mat og drikke.**

Vi har også varm lunsj en dag i uken, se avdelingenes månedsplaner.

ÅPNINGSTIDER:

07.30—16.30 alle dager. Stengt julaften og nyttårsaften. Onsdag før påske stenger vi kl. **12.00**. Stengt tre uker i juli. 5 planleggingsdager, se oversikt lengre bak.

KJERNETID

Vår kjernetid er fra 9.30-14.30. Dersom barnet er sykt / har fri, eller skal leveres seint, ønsker vi å få beskjed innen kl. **9.30**. Skal barnet hentes før **14.30** ønsker vi å få vite dette når barnet leveres.

God regel: Får du med hjem en pose skitne våte klær, lever rene og tørre klær i retur dagen etter.

Våre hovedmål for barnehageåret er:

EQ-barnehagepakke – søkelys på emosjonell intelligens

Låven barnehage vil gjennom EQ barnehagepakke jobbe målrettet med å fremme barnas emosjonelle intelligens som igjen fører til at det styrker barnas språkutvikling og evne til relasjonsbygging.

EQ står for emosjonell intelligens, og de fem ferdighetene som er knyttet til begrepet er;

- innsikt i egne følelser
- styring av følelser
- motivering av seg selv
- gjenkjenning av følelser hos andre
- kunsten og omgås andre mennesker

Gjennom økt EQ-kompetanse gir vi ansatte rom til å få en nær, kjærlig og slitesterk relasjon til seg selv, slik at de kan skape en tilsvarende relasjon til barna og andre voksne. Vi tilegner oss et personlig, konflikthemmende språk, og har et ikke-dømmende menneskesyn. Våre ansatte ønsker å arbeide med EQ, og de sørger hver eneste dag for å yte sitt beste for at nettopp ditt barn blir sett og ivaretatt som den det er. EQ i hverdagen betyr at vi forstår og bekrefter følelser som oppstår hos barna i ulike situasjoner. Det vil si at den voksne anerkjenner barnet og tilpasser sin adferd for å møte barnet der det er. Vi bruker personlig språk; Jeg vil/ jeg vil ikke og stiller åpne spørsmål som: Hva og hvordan. Ved at vi voksne setter ord på egne følelser, hjelper vi barna også til å gjøre det. Tanken er at det finnes ikke vanskelige barn, men barn som har det vanskelig. Det ligger alltid en grunn bak atferd.

Målsetning: Gi barnehageansatte mulighet til å få en nær, kjærlig og slitesterk relasjon til seg selv slik at de kan skape en tilsvarende relasjon til andre voksne og barn. Skape språkglede i barnehagehverdagen ved at de voksne har et ikke-dømmende menneskesyn, har et rikt ordforråd for følelser og snakker et konflikthemmende, personlig språk.

Hvordan gjør vi det?

- Møter barna på følelsene deres.
- Lar barna få være sinte, lei seg, frustrerte.
- Bruker personlig språk: Jeg ønsker, jeg føler, jeg ser
- Gir barna en forklaring på ønskene våre – hva er grunnen til at jeg vil?
- Ber alltid om en unnskyldning om jeg har gjort en feil.
- De voksne har 100% ansvar for å skape de gode relasjonene.
- Setter søkelys på det som er bra.
- Respekt – se en gang til – ting er ikke alltid bare det jeg ser.

Etter å ha vokst opp i et hjem der følelser ikke ble tatt på alvor, utviklet Herdis Pálsdóttir konseptet EQ-barnehager sammen med sin datter Dora Thorhallsdóttir. Herdis Pálsdóttir er født i 1950 og er utdannet barnehagelærer og spesialpedagog med hovedfag fra Universitetet i Oslo. Hun er også utdannet familieterapeut ved Kempler Instituttet i Danmark. Hun er grunnlegger av EQ Institute som tilbyr kurs, foredrag, terapi og utdanning.



Frem til seks års alder er vi følelsesmennesker og lærer å anerkjenne eller undertrykke våre følelser

Pálsdóttir forteller: Det begynte allerede på 1950-tallet da jeg vokste opp med velmenende foreldre. De gjorde så godt de kunne, men det var ikke godt nok for meg. I voksen alder hadde jeg derfor en tomhetsfølelse. Det var en grå og trist følelse i kroppen. Den måten vi blir møtt på i barndommen, og primært de første seks leveårene, er avgjørende. I disse årene er vi følelsesmennesker, og det er i denne alderen vi enten lærer å anerkjenne alle våre følelser eller motsatt. Vi blir først rasjonelt tenkende mennesker ved syv-års alder.

Barn kopierer måten de blir møtt på

Hun utdyper at barn kopierer sine omsorgspersoner. Hvis de opplever at de voksne tar deres følelser på alvor, vil de kopiere det og dermed ta sine egne og andres følelser på alvor. Vi ser at mange unge sliter med mental helse. Grunnet for emosjonell intelligens utvikles de første seks leveårene. Som barn hadde jeg foreldre som ville meg godt, men de var ytrestyrte. De var et produkt av samfunnet de vokste opp i. Jeg følte at jeg ble målt etter hva jeg presterte og ikke etter hvem jeg var. Foreldrene mine var ikke i kontakt med følelsene sine. Hjemme hos meg var ikke følelser et tema, sier hun.

Undring viser betingelsesløs kjærlighet og fremmer egenkjærlighet

Pálsdóttir forklarer at EQ-barnehage pakken handler om at barn trenger voksne som har stor grad av emosjonell intelligens. Barn er sårbare fordi de tror på alt det voksne sier. Derfor er det ikke bra for barn å høre foreldrene si slikt som: «Du er vanskelig», eller: «Du må bli mer som broren din», sier Pálsdóttir. Hun understreker at alle følelser er riktige for den som eier følelsen.

Dersom et barn blir sint, kan du som voksen anerkjenne følelsen ved å undre deg: «Oi, ble du sint? Jeg opplever deg som sint. Er du sint? Hva har skjedd?» Eller: «Jeg opplever deg som så stille. Hva skjer med deg?» Sier jeg det slik, da undrer jeg meg. Barnet inviteres til å bli kjent med seg selv og ta egne følelser på alvor. Tidligere ble barn gjerne møtt med betinget kjærlighet. Blir barn møtt med undring, blir de møtt med betingelsesløs kjærlighet. Betinget kjærlighet er når voksne bagatelliserer ved for eksempel å si: «Dette er ingen grunn til å bli sint» eller de forlanger lydighet. Det inviterer ikke barnet til å bli kjent med seg selv eller ta seg selv og egne følelser på alvor. Når vi møter barn med undring, fremmer vi egenkjærligheten hos dagens barn – noe som er det motsatte av egoisme, sier Pálsdóttir.

Dårlig måte å kommunisere om følelser trenger ikke å «arves»

Hun mener at den måten en blir møtt på av sine foreldre, blir den måten en møter seg selv på som voksen og den måten en møter sine egne barn på. Det blir på en måte arvesynden. Den går fra generasjon til generasjon med mindre du velger bevisst å endre den måten du møter deg selv på, sier Pálsdóttir. Føler man seg avvist som barn, utvikler man gjerne væremåter for å overleve barndommen.

Dersom en i personalet/foresatt sier til de andre: «Jeg synes Per er umulig» – da er det kanskje ikke Per det er noe i veien med. Det kan være at det er følelsene til den ansatte/foresatte har som blir trigget av noe Per gjør. Det kan være noe den ansatte/foresatte selv ikke fikk lov til å gjøre som barn, eller andre forhold. Fortiden innhenter oss dersom vi har noe ubearbeidet i vår historie, sier Pálsdóttir. Les mer på www.eqi.no

Vi skal skape et **best mulig lærings- og utviklingsmiljø** for det enkelte barn og barnegruppe -med vekt på gode relasjoner.

Delmål:

alle barna skal oppleve vennskap
alle barna skal oppleve å være en del av et fellesskap
barnehagen skal være et sted der vi skaper motivasjon og mestringsglede.

Søkelys på **voksenrollen**

Delmål:

barn skal møte voksne som ser dem og anerkjenner dem
barn skal møte voksne som tar ansvar for det følelsesmessige klimaet i relasjonen
barn skal møte voksne som setter positive grenser for barna
barn skal møte voksne som lytter til dem og undrer seg sammen med dem.

Gjennom **lek** gi rom for barns spontanitet, undring og læring.

Delmål:

Utvikle barns nysgjerrighet
miljø som innbyr til lek og læring
vektlegge tid til lek
deltakende voksne i leken

For å nå disse målene tar vi i bruk Samspillsmetoden Dialog som vår arbeidsmetode. Hele personalet har pedagogisk relasjons kompetanse, og har fått og får opplæring i Samspillsmetoden Dialog.

Når vi i Låven barnehage snakker om dialog mener vi samspill mellom barn/voksne, barn/barn og voksen/voksen. Personalet må se på barnet som et menneske med egne uttrykksbehov, egne ressurser for å oppleve valgmuligheter i hverdagen. Forskning viser at det er en klar sammenheng mellom de voksnes holdninger og barns tilpasning. (Tidlig hjelp til bedre samspill 2005—Henning Rye).

**Hvordan staver man kjærlighet
Man staver den ikke man føler den.**



Samspillsmetoden dialog – vårt arbeidsverktøy

Ifølge Rammeplanen «*Barnehagen skal bidra til at alle barn føler seg sett og anerkjent for den de er, og synliggjøre den enkeltes plass og verdi i fellesskapet.*»

Vi i Låven barnehage ser på hvert enkelt barn for den de er, møter dem på følelsene og de opplevelsene de har. Vi hjelper dem sette ord på det og lærer dem å håndtere sine følelse, motstander og utfordringer.

I Rammeplanen står det også at:

«*Barnehagen skal være et trygt og utfordrende sted der barna kan prøve ut ulike sider ved samspill, fellesskap og vennskap. Barna skal få støtte i å mestre motgang, håndtere utfordringer og bli kjent med egne og andres følelsen.*»

Det er grunnleggende for oss å jobbe for gode relasjoner i alle ledd i barnehagen, barn-barn, voksen-barn og voksen-voksen relasjonene.

Det er gjennom relasjoner vi mennesker utvikler oss og lærer, og det er gjennom å skape et godt relasjonelt og følelsesmessig klima i barnehagen at vi skaper de beste utviklings- og læringsmuligheter for både barn og voksne. Vi jobber for et støttende og oppbyggende miljø, hvor de voksne tar ansvar for det relasjonelle og følelsesmessige klima.

Alle mennesker søker tilhørighet og trygghet. Derfor har vi i Låven barnehage først og fremst fokus på at barna skal få skape trygge relasjoner og få en positiv tilknytting. Etter at det er oppnådd åpner vi da mulighet for kommunikasjon som videre fører til læring, utvikling og selvkontroll. For at vi skal oppnå slik kommunikasjon, benytter vi oss av Samspillsmetoden Dialog som arbeidsmetode.

«Samspillsmetoden Dialog har til hensikt å sensitivisere og bevisstgjøre mennesker for de sidene ved samspillet med andre som er særlig viktige for å fremme utvikling». Som det står i Rammeplanen også *«Barnehagen skal vise hvordan alle kan lære av hverandre og fremme barnas nysgjerrighet og undring over likheter og forskjellen»*.

Samspillsmetoden Dialog tar utgangspunkt i andres følelser og opplevelser «der den ene er». Vi møter barna på følelsene og hjelper dem å bearbeide dem før vi kan oppnå felles fokus og gi dem mening med deres opplevelser og sette positive grenser.

«Alle individer er like mye verd, og andres opplevelser av virkeligheten er like betydningsfulle som ens egen.»

Relasjonskompetanser

Følelser og vennskap

Alle skal få oppleve å ha venner og føle fellesskap og tilhørighet i Låven barnehage.

Relasjons- og sosial kompetanse sammen med det å sette ord på følelser og opplevelser er en av hoved aspektene i vår daglig arbeid. Vi tar ansvar for at alle barn skal føle tilhørighet til gruppen, og for at deres opplevelser og innsats til fellesskapet oppleves som meningsfulle og verdifulle.

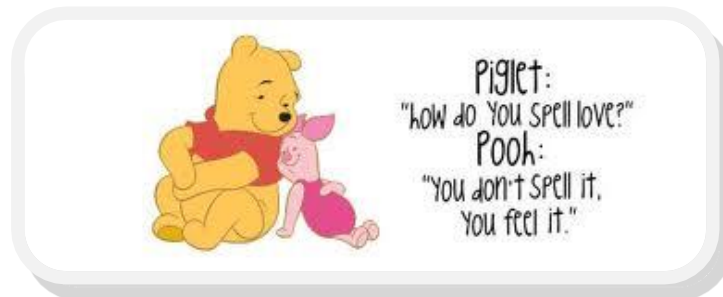
Vi jobber med hvordan vi snakker sammen, hva vi sier til og om hverandre og hvordan vi sier det. Klima på hver avdeling skal være åpent og inkluderende. Vi ønsker å ha et miljø hvor det er plass til alle, hvor det er lov å være forskjellige og hvor det unike i hvert barn blir satt pris på. Vi vil arbeide med hvordan vi kan være mot hverandre på en best mulig måte og løfte og hjelpe hverandre.

Vi hjelper barna å sette ord på opplevelser, situasjoner og inntrykk. Dette kommer godt med i arbeid med konfliktløsning, og støtter det som står i Rammeplanen at: *«Barna skal få støtte i å mestre motgang, håndtere utfordringer og bli kjent med egne og andres følelser.»*

Gjennom å bruke Samspillmetoden Dialog i vår arbeid, legger vi til rette for at barna blir bedre kjent med både sine egne og andre sine følelser og reflektere over sine handlinger og opplevelser. Dette gir barna grunnlag for å selv skape gode relasjoner og støtter deres utvikling av positiv selvfølelse. Vi har også et verktøy i psykologisk førstehjelp som omhandler arbeid med følelser. Det heter **«Grønne tanker-glade barn»**.

I Låven barnehage tar vi barn på alvor og ønsker at hvert barn opplever daglig å være sett, hørt og tatt vare på. Sosial kompetanse handler om hvordan vi vokser og utvikler oss, hvordan vi har det inn i oss og hvordan vi er mot hverandre. Hver enkelt av oss har en plass i fellesskapet som ingen andre kan ta.

I Rammeplanen står det: "I barnehagen skal alle barn erfare å være betydningsfulle for fellesskapet og å være i positivt samspill med barn og voksne. Barnehagen skal aktivt legge til rette for utvikling av vennskap og sosialt fellesskap. Barnas selvfølelse skal støttes, samtidig som de skal få hjelp til å mestre balansen mellom å ivareta egne behov og det å ta hensyn til andres behov."



Å jobbe med utvikling av sosial kompetanse er en oppgave vi tar på alvor, og har derfor tatt i bruk «**Hjerteprogrammet**» på storbarnsavdeling.

Hjerteprogrammet» er et konkret og praktisk opplegg, delt opp i tre hovedtemaer: **JEG, DU og VI**. Programmet bygger på samspillet mellom barn-barn og barn-voksen. Mange av aktivitetene er lagt opp som gruppeaktiviteter. Å gjøre noe sammen er en viktig erfaring, spesielt siden temaet er sosial kompetanse. I den første delen blir barnet kjent med seg selv, sine følelser og hvordan de viser dem.

Det bygges videre med å utvide kjennskap til følelsene i forhold til de andre rundt og ser andre enn seg selv. «Hjerte for andre». Utvikling av empati er grunnleggende for å utvikle sosial kompetanse. Empati er evnen til å forstå en annens sinnstilstand eller følelser. Det handler også om å se at andre kan ha ønsker og motiver som avviker fra ens egen.

Sosial kompetanse har også en aktiv side: Å gi barn mulighet til å gi og ta imot omsorg er like viktige som innlevelsen i andre. Dette innebærer å oppmuntre barna til å snakke pent om seg selv og andre og inspirere dem til å gjøre gode handlinger. Programmet utdypes videre med å ha fokus på hvordan det er å være gode venner. Gjennom planlagte aktiviteter få barna øve seg på samarbeid og samspill, noe som også gir det enkelte barn tilhørighet, vennskap og en naturlig plass i gruppen. Barna lærer også om respekt gjennom å få øvelser i positive former for samhandling og kjennskap til noen sosiale regler. "Magiske" ord kan få andre til å føle seg vel og reparere situasjoner eller hendelser som er vanskelige.

Rammeplanen sier også at "barnehagen skal bidra til at alle barn kan oppleve glede, humor, spenning og engasjement gjennom lek- alene og sammen med andre." Siden leken har en sentral rolle i barnas samvær, læring og utvikling, er "**Hjerteprogrammet**" bygget akkurat på denne måten- det skal være gøy og kjekt for barna å delta på disse samlingene og aktivitetene.



HJERTEPROGRAM

Voksenrollen i barnehagehverdagen

En av de viktigste faktorene når det gjelder kvalitet er vi voksne som arbeider i barnehagen. Det hjelper ikke med store og "fine" ord hvis ikke vi er gode voksne for barna og deres foreldre. Rammeplanen stiller store krav til de ansatte, og det kreves stor og bred kompetanse skal man klare å mestre alt. Vi kan heller ikke klare å mestre alt til enhver tid, men vi jobber mot de målene som vi selv og rammeplanen har fastsatt.

En annen viktig faktor i denne sammenheng er at vi voksne må fungere godt både hver for oss og sammen. Den enkelte voksne må kunne reflektere over sine sterke og svake sider både i samvær med barna og de andre voksne. Og med selvinnsikt og bevisstgjøring i forhold til egen kapasitet kan man utnytte sine sterke sider, og samtidig jobbe med sine svake sider, noe som igjen gir et godt grunnlag for arbeidsglede og et godt samarbeid rundt barna.

Mål for voksenrollen i barnas hverdag:

1. Delta i lek, men også holde avstand slik at barna kan leke for seg selv og sammen
2. Være oppmerksomt og observere
3. Være tilgjengelige for barna
4. Legge til rette for variert lek;
bevegelseslek, liksomlek/rollelek, regellek og konstruksjonslek
5. Prate med barna, og hjelpe med å sette ord på leken/leker
6. Veilede barna til å dele på lekene, vente på turen sin og inkludere andre i leken.
7. Veilede barna til å ta kontakt på en positiv måte:
vi kommenterer hvis et barn gjør/sier noe pent/bra.
8. Barnesamtaler med forventningsavklaringer—ja syklus og oppfølging -
se hva som er bra og gi det tilbake.
9. Veilede og hjelpe barna med å løse konflikter
10. Legge til rette for lek i smågrupper slik at barna får bedre ro
til å utdype bekjentskapet seg imellom
11. Fordele oss til beste for barna ute og inne
12. Frem snakke barna og hverandre
13. Være forbilder for barna



Voksenrollen i lek, sosialt samspill og gode dialogpartnere

Dette er TRE områder som henger nøye sammen i hverdagen vår, og det er også TRE av de viktigste områdene vi skal arbeide med.

Vi skal **FREMME LEKEN, BYGGE OPP DET SOSIALE SAMSPILLET og MØTE BARNA PÅ FØLELSENE OG VÆRE GODE DIALOGPARTNERE.** Da vil barna trenge voksne som aktive deltakere og gode støttespillere.

Vi ønsker å gi rom for både organisert og uorganisert lek. I den organiserte leken får barna lære nye og tradisjonelle leker/leke former, og vi voksne styrer leken litt.

Det er viktig at alle barna får ta del i lek, og at de som trenger hjelp får det. Vi ønsker at barna får gode erfaringer og en opplevelse av å mestre samspillet med andre barn i lek, og derfor er det avgjørende at vi voksne er bevisste på våre roller i leken og samspillet mellom barna.

Et godt samarbeid med dere som foreldre er også en viktig del av et godt sosialt samspill hvor barna utvikler seg.



Leken

Leken har en egenverdi, og er en grunnleggende livs- og læringsform som barn kan uttrykke seg gjennom. Gjennom lek skapes vennskap og relasjoner, og leken er et godt grunnlag for å lære og tro på seg selv og andre. Barn kan utvikle en sammensatt kompetanse gjennom leken. Gjennom utforskning og samtale kan de skaffe seg kunnskap og innsikt på mange områder. Leken er også en viktig arena for å bearbeide inntrykk og opplevelser. Utelek og uteaktiviteter er en viktig del av ny og gammel barnekultur som må tas vare på. Leken skal prege hverdagen vår i Låven barnehage.

Leken skal ha en sentral plass i barnehagen, og **lekens egenverdi skal anerkjennes.** (Rammeplan kap.3) I egenverdi legger vi at barna skal få tid til lek og være i øyeblikket. Dette gjenspeiler barnehagens mål, og det å ta barns medvirkning på alvor. I helhetlig tilnærming vil vi se omsorg, danning, lek og læring i samarbeid. For å innfri dette blir hverdagssamtalen og det å lytte til barnet de viktigste arbeidsmetodene våre.

Progresjon

" Progresjon i barnehagen innebærer at alle barn skal utvikle seg, lære og oppleve fremgang. Personalet skal utvide og bygge videre på barnas interesser og gi barn varierte erfaringer og opplevelser"

(Rammeplanen kap. 8)

Det er gjennom progresjon barna kommer seg fra et sted til et annet, i livet, i leken og i læringsprosessene.

Progresjon skapes i fellesskap og er en kontinuerlig prosess. Derfor er det viktig at de voksne i barnehagen skaper situasjoner og samtaler, der det blir mulig for barna å oppdage, erfare og utvikle sin kunnskap og forståelse. I Låven skal vi legge til rette for progresjon for alle barna. Å kunne nytte ulikt materiell, gi barna ulike opplevelser, kunne utforme et fysisk miljø vil være med på å ivareta barns medvirkning og nysgjerrighet på barnas premisser. I Låven blir progresjon synliggjort gjennom ulike leketema ut fra hva barna er opptatt av. Vi har fokus på et godt lekemiljø.



Lek 0—3 år

For de yngste barna er lek med bruk av kroppen vesentlig. De bruker mye sanser og imiterer det de opplever og ser. De leker ofte parallelt. Dvs. de leker det samme ved siden av hverandre. For de yngste barna er nære og støttende voksne er en forutsetning for å skape lekemagi. Leken deres er spontan, og er preget av at de ofte kan skifte fokus. Det de ser og opplever til enhver tid gir inspirasjon og næring til leken.

Lek 3—6 år

I denne alderen er rolleleken sentral. De kan holde fokus i leken over lengre tid, og kan samarbeide, planlegge og fordele roller sammen. Barna kan støtte hverandre i leken, og det dannes vennskap. Leken er preget av at barna skal tilpasse seg det sosiale livet. Barn bruker også lek til å gi uttrykk for å bearbeide sine følelser.

" Sosial kompetanse er en forutsetning for å fungere godt sammen med andre og omfatter ferdighet, kunnskaper og holdninger som utvikles gjennom sosialt samspill" (Rammeplanen kap. 3)



Syn på læring

" I barnehagen skal barna oppleve et stimulerende miljø som støtter opp om deres lyst til å leke, utforske, lære og mestre" (Rammeplanen kap. 3)

Personalet har en felles forståelse om at alle barn er født unike og utvikler seg, og lærer i samspill med andre barn og voksne. Vi skal gi barna et godt grunnlag for livslang læring som bygger på et helhetlig lærings syn.

" Barns nysgjerrighet, kreativitet og vitebegjær skal anerkjennes, stimuleres og legges til grunn for deres læringsprosesser" (Rammeplanen kap. 3)

Å ivareta barns lærelyst handler i stor grad om voksnes evne til å skape et miljø med rom for undring og nysgjerrighet. Når barnet opplever støtte fra omgivelsene i form av anerkjennelse, er dette med på å styrke barnets positive opplevelse av seg selv som " En som kan" og som mestrer. Et barn som stadig opplever seg selv slik, blir mindre redd for å prøve ut nye situasjoner, som igjen fører til økt læring og læring skjer gjennom barns egne erfaringer i samhandling med andre. Vi skal gi meningsfulle opplevelser for det enkelte barn og gruppen.

Barnehagens omsorgs- og læringsmiljø skal fremme barnas trivsel, livsglede, mestring og følelse av egenverdi. Barnehagen må gi det enkelte barnet støtte og utfordringer ut fra egne forutsetninger og bidra til et meningsfullt liv i fellesskap med andre barn og voksne.

For oss i Låven barnehage betyr det blant annet at vi skal:

- Ha kunnskap om barn, se hvert enkelt barn, lytte.
- Være gode rollemodeller.
- Vise omsorg for barn og voksne, tenke over hva vi gjør og sier til hverandre, gjøre hverandre gode.
- Vise glede over barnehagehverdagen.
- Være tålmodige, og kunne si unnskyld/beklage når vi har gjort feil.
- Vise barna at vi er her for dem, ha empati for barn og voksne og kunne reflektere sammen.
- Være anerkjennende—med det mener vi at vi tar barn på alvor. Vi respekterer dem for den de er, vi skal kunne "lese dem" og forstå. Vi skal få barna til å føle seg trygge og våge å bry seg.
- La barna få undersøke, oppdage og få muligheten til å forstå sammenhenger
- Legge til rette for ulike opplevelser og mestringsfølelse. Vi skal være ærlige og holde det vi lover!



Danning

I barnehagen er gjensidige samhandlingsprosesser med barn og voksne i lek og læring, og det å ta hensyn til hverandre, forutsetninger for barnets danning. Danning er en livslang prosess som blant annet handler om å utvikle evne til å reflektere over egne handlinger og væremåter. Danning skjer i samspill med omgivelsene, og er en forutsetning for meningsdanning, kritikk og demokrati. Gjennom gode dannelsprosesser settes barn i stand til å håndtere livet ved at de utvikler evnen til å forholde seg prøvende og nysgjerrige til omverdenen, og til å se seg selv som et verdifullt medlem av et større fellesskap.

Danning er mer enn utvikling, mer enn læring, mer enn omsorg, mer enn oppdragelse og mer enn sosialisering. Samtidig rommer danning alt dette. Barn må få utfordringer, muligheter til å utvikle kunnskaper og ferdigheter, og støtte for å handle omsorgsfullt og gjøre etisk begrunnede valg.

Gjennom danning legges grunnlaget for barnets allsidige utvikling.

Vi arbeider for at foreldrene skal føle seg trygge på at barna deres trives og har det bra i barnehagen. Personalet tar ansvar for at samspillet med barn og foreldre preges av lydhørhet, nærhet, interesse og innlevelse. Respekt for forskjeller er en del av barnehagens verdigrunnlag. Glede, humor og omsorg skal prege barnehagens hverdagsliv.

Vi bidrar til at barn får utvikle sin selvstendighet ved å legge til rette for at de får medvirkning og innflytelse på sin egen hverdag.

Vi skal gjennom lek gi rom for barns spontanitet, undring og læring

" Barnehagen skal støtte i å forholde seg prøvende og nysgjerrig til omverden og bidra til å legge grunnlag for modning, selvstendig og ansvarlig deltakelse i demokratiske fellesskap (Rammeplanen kap. 3)

Med danning menes det som skjer i barnets samspill med omgivelsene. Det er viktig at barn og voksne kan undre seg, og lære noe sammen. Det handler om å ha evnen til selvbestemmelse, medbestemmelse og solidaritet. Det betyr at barna skal få muligheter til å gjøre det de selv er i stand til, ut fra alder og modenhet.

I Låven barnehage handler danning om:

- Å lære barna og utvikle evnen, retten og plikten til å styre seg selv.
- Voksne som skaper et positivt og inkluderende fellesskap.
- Bevisste og lydhøre voksne som anerkjenner ulike behov og meninger, gir barna varierte og meningsfulle opplevelser
- Voksne som legger til rette for utforskende samtaler med barna

Foreldremedvirkning

I Låven barnehage er vi opptatt av å møte alle foreldrene der de er. For å få dette til fokuserer vi på å gjøre oss kjent med hver enkelt familie, og åpner opp for et fellesskap i barnehagen hvor hver og en kan føle seg sett og hørt. Den daglige kontakten ved bringe- og hente situasjon er den viktigste samarbeidsarenaen mellom hjem og barnehage. Der utveksles avgjørende informasjon til det beste for barnet. I tillegg ønsker vi at foreldre medvirker gjennom foreldremøter, samarbeidsutvalg og FAU.

Vi ønsker at barnehagen skal oppleves som et fellesskap som barn og voksne kan være en viktig del av. Vi er opptatt av en åpen dialog, gjensidighet og forståelse. Aktiv deltakelse fra begge parter er viktig for et godt samarbeid. Målet for foreldresamarbeidet er alltid barnets beste, og grunnlaget for dette ligger i tillit og trygghet.

Når barnet begynner i barnehagen, er det viktig å få en trygg og god start. Vi er fleksible i tilvenningsperioden og hvor lang tid barnet trenger til å bli trygg er individuelt. Tett samarbeid med foresatte er avgjørende for en god barnehagestart. Overganger innad i barnehage skjer i god tid før barnet skifter avdeling og vi tar ansvar for besøk sammen med en voksen for å bli kjent og trygg.

Foreldrerådet består av alle foreldre i Låven barnehage. FAU—Foreldreutvalget består av 4 foreldrerepresentanter og 4 vara.

SU—Samarbeidsutvalget består av 2 foreldre fra FAU og 2 personalrepresentanter, samt en eierrepresentant.

Hente/bringe-situasjoner, foreldresamtaler og foreldremøter er forum for god dialog.

Barnehage web brukes til formidling av informasjon.

Andre former for foreldresamarbeid:

Oppstarts samtale
Besøk før oppstart
Foreldremøte
Brukerundersøkelse
Foreldremedvirkning gjennom f.eks. diskusjonsgrupper på foreldremøte, daglige tilbakemeldinger til personalet-
Arrangementer i regi av barnehagen
Foreldresamtaler

Barns medvirkning

«Barnehagen skal ivareta barnas rett til medvirkning ved å legge til rette og oppmuntre til at barna kan få gitt uttrykk for sitt syn på barnehagens daglige virksomhet» Rammeplan for barnehagen

For oss i Låven barnehage betyr barns medvirkning at hvert enkelt barn har rett til å erfare at deres stemme blir tatt på alvor og at deres stemme har virkning i fellesskapet. Det betyr, at barna må få støtte i å uttrykke seg, bli synlige og ha en virkning i sosiale sammenhenger.

For oss i Låven barnehage er medvirkning at:

- barna er med å planlegge og gjennomføre leketema
- personalet observerer barnas lek, tar deres innspill på alvor og viser interesse for hva de er opptatt av
- personalet skal være i dialog med barna, lytte til, anerkjenne og se dem
- personalet skal skape en fleksibel hverdag, gripe her – og nå situasjoner, ta barns undring og utforskertrang på alvor
- følge opp barnas initiativ
- møte barna med følelsesmessig nærvær og uttrykksfullhet
- støtte barnas lekenhet
- være i stand til å endre perspektiv og til å se ting fra barnas synsvinkel

«De yngste barna og barn som kommuniserer på andre måter enn gjennom tale, har rett til å gi uttrykk for sine synspunkter» Rammeplan for barnehagen.

Derfor er det viktig at de yngste møter voksne som er god på å tolke hva barna kommuniserer kroppslig, med lyder, mimikk, gester og følelsesmessige uttrykk, slik at de sikres sin rett til medvirkning.

Gjennom å jobbe for et miljø der alle, både barn og voksne, har like store verdi, er et godt grunnlag for barns medvirkning. Det handler om å lære seg å fungere sammen med mange andre mennesker, og å lære at man har mulighet til å påvirke sitt eget og andres liv gjennom aktiv deltakelse. Men vi har ikke rett til alltid å ha rett og heller ikke alltid få det på vår måte. Vi har rett til å bli hørt, sett og anerkjent for den vi er.



Godt psykososialt barnehagemiljø

«Barnehagen skal bidra til barnas trivsel, livsglede, mestring og følelse av egenverd og forebygge krenkelser og mobbing. Om et barn opplever krenkelser eller mobbing, må barnehagen håndtere, stoppe og følge opp dette». Rammeplanen for barnehagen.

«Barna skal få støtte i å mestre motgang, håndtere utfordringer og bli kjent med egne og andres følelser»

Sier Rammeplan for barnehagen

Vi bruker også samspillmetoden Dialog i konflikthåndtering, vi undersøker begge parter perspektiver og prøver å skape en refleksjon hos barna. «Hva skjedde nå?» kan den voksne spørre om istedenfor at den voksne skal definere det som skjedde. Vi prøver også å få barna til å ta den andre sitt perspektiv ved å spørre «Hvordan tror du det føltes for den andre når du gjorde det» Med dette ønsker vi at barna skal få indre jobbende modeller for hvordan løse konflikter på en god måte.

Lov om barnehager Kap. 8, §41-43 omhandler plikt til å jobbe systematisk med å sikre at alle barn har et trygt og godt barnehagemiljø som fremmer helse, trivsel, lek og læring.

På hjemmesiden vår finner du vår handlingsplan for et godt psykososialt barnehagemiljø.

Fagområder

Gjennom arbeid med ulike temaer i løpet av barnehageåret samt relasjonskompetansen og sosial kompetanse jobber vi med alle rammeplanens fagområder

- Kommunikasjon, språk og tekst
- Kropp, bevegelse, mat og helse
- Kunst, kultur og kreativitet
- Natur, miljø og teknologi
- Antall, rom og form
- Etikk, religion og filosofi
- Nærmiljø og samfunn



MANGFOLD

Barnehagen skal fremme respekt for menneskeverdet ved å synliggjøre, verdsette og fremme mangfold og gjensidig respekt. Barna skal få oppleve at det finnes mange måter å tenke, handle og leve på. Samtidig skal barnehagen gi felles erfaringer og synliggjøre verdien av fellesskap. Barnehagen skal vise hvordan alle kan lære av hverandre og fremme barnas nysgjerrighet og undring over likheter og forskjeller. Barnehagen skal bidra til at alle barn føler seg sett og anerkjent for den de er, og synliggjøre den enkeltes plass og verdi i fellesskapet (Rammeplanen).



Barnehagen skal bruke mangfold som en ressurs i det pedagogiske arbeidet og støtte, styrke og følge opp barna ut fra deres egne kulturelle og individuelle forutsetninger. Barnehagen skal synliggjøre variasjoner i verdier, religion og livssyn.

Vi i Låven Barnehage skal synliggjøre mangfoldet i familieformer til alle barna i barnehagen og sørge for at alle barn får sin familie speilet i barnehagen. I Låven Barnehage skal alle skal ha like muligheter til å bli sett, hørt og oppmuntret til å delta i fellesskap i alle aktiviteter i barnehagen. Låven barnehage vektlegger spesielt de ulike kulturene, livssynene og verdiene som kommer frem blant barna i barnehagen. I Låven barnehage markerer vi FN – Dagen, Jul, Samenes Dag, Påske, 17 mai og Pride.



FORUT

Dette barnehageåret ønsker vi gjennom Forut å jobbe videre med vennskap over landegrensene.

FORUT, Solidaritetsorganisasjon for utvikling, er en organisasjon som har som formål å medvirke til sosial mobilisering av fattige og undertrykte i deres kamp for bedre levekår og grunnleggende menneskerettigheter. FORUT`s visjon er en fredelig verden uten fattigdom der alle er sikret menneskerettigheter, og velferd, trygghet og folks utviklingspotensial. FORUT Barneaksjonen setter søkelys på at barn har ressurser, evner og ambisjoner selv om hverdagen kan være utfordrende. Vi formidler likheter og ulikheter, men også barns felles behov for vennskap, lek, omsorg og trygghet.

Barneaksjonen til Forut er et pedagogisk opplegg for barnehager, barneskoler og SFO, der barn i Norge lærer om barn i andre land. Opplegget dekker mange aktuelle læringsmål, og det legges vekt på demokrati, solidaritet, toleranse, kulturforskjeller og fordeling av verdens ressurser.

Vi avslutter barnehageåret med en Forut-festival.

- Regulerer matinnkjøpet etter behovet, slik at vi kaster minst mulig mat
- Snakker om naturen til forskjellige årstider.

Vi ønsker at dere foreldre også hjelpe oss med noen bærekraftige tiltak:

- Merk barnas klær – da kan vi minske forbruket av klær og det er samtidig en økonomisk fordel for dere foreldre
- Vasking av hendene – Bruk kun det vannet som er nødvendig når dere vasker hendene sammen med barna. Være bevisst på mengden papir som blir brukt

Stine Sofie Barnehagepakke

Vi er med i et undervisningsprogram som heter Stine Sofie Barnehagepakke. Målet med programmet er å styrke de ansatte slik at de settes enda bedre i stand til å identifisere når et barn er utsatt for vold eller overgrep, og handle på bakgrunn av denne kunnskapen. Stine Sofie Stiftelsen og PBL har inngått et samarbeid om prosjektet **Stine Sofie Barnehagepakke** for å gi barnehageansatte den handlingskompetansen de trenger, slik at flere tilfeller av vold og overgrep avdekkes. Barnehageansatte må ha tilstrekkelig mot, støtte, kunnskap og verdier til å se flere voldsutsatte barn og handle deretter. De ansatte må gis verktøyene og kunnskapen til å samtale med barn om vold og overgrep, både for å forebygge og avdekke.

Pedagog og styrer har vært på kurs tilknyttet Stine Sofie Stiftelse barnehagepakke, som er et grundig kunnskapsbasert faglig opplegg, som retter seg mot avdekking av vold og overgrep i nære relasjoner.

Temaet var fast agenda på personalmøtene og opplæring av øvrig ansatte - slik at kunnskap ble delt og samtlige ansatte trygges ift. målet som er satt, og dette ble gjort barnehageåret 2022 fra jan – juni. Barnas Verneombud i Låven barnehage Susanne. Barnas verneombud skal være barnehagens ressursperson for barna, kolleger, daglig leder og foreldre. Prosjektet videreføres ved at vi jobber målrettet mot barna, ved bruk av ulike temaplansjer fra Stine Sofies Barnehagepakke - **TRYGGE BARN HELE LIVET!** Vi gjennomfører alderstilpassede samlinger gjennom året, hvor barna får verdifull informasjon om;

- hva er lov og ikke lov at voksne, ungdommer og andre barn gjør med barn kropp og grenser
- hemmeligheter
- hvem barn kan si ifra til hvis de opplever noe vondt eller ulovlig

Formålet med slike samlinger er å bidra til barns livsmestring og evne til å sette sunne grenser for seg selv.

Seksuell utvikling

I Handlingsplan for forebygging av vold, seksuelle krenkelser og overgrep mot barn og unge (BK) skisseres en del retningslinjer i forhold til universell forebygging. Vedlegg til Handlingsplan med tiltak: Å ha en sunn seksuell helse forebygger overgrep – derfor skal barn og unge lære å få tematisert temaet gjennom sin barnehage- og skolegang. Temaene er Følelser og kropp med undertema grenser, følelser og sosial kompetanse.

Temaene vil være de samme gjennom hele utviklingsløpet bare utvidet i forhold til alder. Det som blir tatt opp hvert år er:

Gode, vonde og ulovlige hemmeligheter
Gode, vonde og ulovlige berøringer

Trafikksikker barnehage

I rammeplanen står det «Gjennom arbeid med nærmiljø og samfunn skal barnehagen bidra til at barna utforsker ulike landskap, blir kjent med institusjoner og steder i nærmiljøet og lærer å orientere seg og ferdes trygt.»

Vi i Låven barnehage har fokus på at barna skal ferdes trygt når vi er på tur. For at barna skal lære hva som er viktig å være observant på og hvilke trafikkregler som gjelder bruker vi Tarkus som er en del av Barnas Trafikk klubb (Trygg trafikk), vi spiller trafikk spillet og snakker med barna om hvilke regler vi har på tur.



Måltider i Låven barnehage:

I Låven barnehage er vi opptatt av å ha en pedagogisk ramme rundt måltidene. Vi samtaler med barna, og lage rom for samspill og prat barna imellom. Vi ønsker å sette søkelys på sunn og næringsrik mat i barnehagen, vi har frukt og grønt hver dag og lager varmlunsj en gang i uken. I tillegg er det et mål for oss at barna skal lære seg måtehold fremfor avhold. Vi er ikke en sukkerfri barnehage, da vi mener at måtehold vil ha større verdi for barna videre i livet. Vår tanke er at vi ikke skal gjemme og glemme fristelser, vi skal lære oss å håndtere dem og ta/gjøre gode valg!

Vi er et fiskesprell barnehage, og det innebærer blant annet at barna får fiskeretter til varmlunsj annenhver uke, vi er også bevisst på å ha pålegg som inneholder fisk til smøremåltidene. Vår barnehage har fokus på et variert og godt kosthold. Vi har tre faste måltider hver dag; frokost, lunsj og fruktmåltid.

Frokosten er smøremåltid med grovt brød og variert pålegg, noen ganger lager vi havregrøt. Det blir servert vann eller melk til alle måltidene. Lunsjen er også smøremåltid med variert pålegg og grønt. Fredag er det varmt måltid, onsdag er det medbragt mat og drikke. Fruktmåltidet består av assortert utvalg frukt skåret opp i biter og blir delikat servert. En matbit som knekkebrød/flatbrød blir tilbudt etterpå til de som ønsker det.

Bursdagsfeiring i barnehagen:

Når baret har bursdag, markerer vi dette i Låven barnehage. Vi henger ut flagg, har bursdag samling og gjør ekstra stas på bursdagsbarnet. Foresatte har med seg noe ekstra kos denne dagen (kun en ting) Vi ønsker å ha søkelys på sunn mat, og oppfordrer foresatte til å tenke på dette når de velger hva de tar med seg til bursdagsfeiringen.

Dette vil også være et tema på foreldremøte hver høst. Tips: Fiskekaker, pizzasnurrer, fruktspyd. Skal det henges opp invitasjoner på barnas plasser i garderoben ber vi om at man enten inviterer alle, alle i samme årskull eller alle gutter/jenter. Det er vondt å være den som ikke blir invitert, og bursdager er noe barna snakker mye om seg imellom. Er det likevel ønskelig å arrangere dette på en annen måte, så skal invitasjoner deles ut utenom barnehagen.

Overganger

Når barnet begynner i barnehagen

«Barnehagen skal i samarbeid med foreldrene legge til rette for at barnet kan få en trygg og god start i barnehagen. Barnehagen skal tilpasse rutiner og organisere tid og rom slik at barnet får tid til å bli kjent, etablere relasjoner og knytte seg til personalet og til andre barn». Rammeplan for barnehagen

Før barnet begynner i Låven barnehage får det tilsendt et velkomstbrev med informasjon om barnehagen, avdelingen og hvordan tilvenningen er tenkt. Foreldrene får tilbud om å komme på besøk til avdelingen sammen med barnet. Det er viktig for oss at barnet får god tid til å bli trygg og bygge relasjoner med personalet og andre barn mens foreldrene er til stede. Det er veldig individuelt hvor lang tid et barn trenger på tilvenning og etablering av relasjoner og det er viktig å ta hensyn til.

Vi har tett dialog med foreldrene, og kommer med anbefalinger på hvor lange dager barnet bør ha den første tiden i barnehagen. Under tilvenningen har vi en oppstartsamtale med foreldrene, der vi snakker mye om barnet, slik at vi kan bli mest mulig kjent med hvem barnet er. På den måten kan vi tilrettelegge for barnets beste.

I Låven barnehage får hvert enkelt barn tildelt en primærkontakt når de begynner i barnehagen. Primærkontakten er en voksen som har ansvaret for å ta imot barn og foreldre, og knytte gode relasjoner til barnet. En vil da kunne oppfylle kravet rammeplanen har: *«Når barnet begynner i barnehagen, skal personalet sørge for tett oppfølging den første tiden slik at barnet kan oppleve tilhørighet og trygghet til å leke».* Rammeplan for barnehagen

Overganger innad i barnehagen

«Personalet skal sørge for at barn og foreldre får tid og rom til å bli kjent med barna og personalet når de bytter avdeling». Rammeplan for barnehagen

Dette oppnår vi ved:

Når barn bytter fra småbarn til stor barns avdeling besøker de den nye avdelingen 2 ganger før de begynner, de får være med å leke og bli kjent med barn og voksne på avdelingen. I løpet av året har vi fellessamlinger og andre arrangementer på tvers av avdelingene noe som gjør at barna allerede har litt kjennskap til både barn og voksne på den nye avdelingen. Vi har samarbeidsavdelinger og er masse sammen ute på lekeplassen i barnehagen. Foreldre får informasjon om den nye avdelingen før barnet bytter avdeling, og etter 3 uker får de tilbud om en oppstartsamtale. Vi praktiserer også primærkontaktsystem ved bytte mellom avdelinger.

Overgangen mellom barnehage og skole

Rammeplan for barnehager formidler følgende:

«Barnehagen skal i samarbeid med foreldre og skolen legge til rette for at barna kan få en trygg og god overgang fra barnehage til skole og eventuelt skolefritidsordning».

Det siste året i barnehagen er både barn og foreldre opptatt av at det går mot skolestart. Barnehagepersonalet møter barnet ut fra deres forutsetninger og behov, og utvikler lysten til å lære gjennom utforskning, interesser, kunnskap og gode opplevelser. Vi legger til rette for et lekpreget opplegg som er lystbetont og der barna kan møte mestring. Vi har fokus på sosial kompetanse, men også på det å kunne konsentrere seg, skoleforberedende aktiviteter og selvstendighet.

Dette underbygges i Rammeplanen for barnehager som at: «Barnehagen skal legge til rette for at de eldste barna har med seg erfaringer, kunnskaper og ferdigheter som kan gi dem et godt grunnlag og motivasjon for å begynne på skolen».

Se mer her:

<https://www.bergen.kommune.no/omkommunen/avdelinger/bones-skole/om-skolen/skolens-planer/plan-for-sammenheng-og-samarbeid-barnehage-og-skole/>



Pedagogisk dokumentasjon og vurdering

Vi i Låven barnehage evaluerer hva vi er gode på og hva vi kan bli bedre på, med andre ord vurdere vår egen praksis. Dette er viktig at vi gjør kontinuerlig for å se om vi arbeider i forhold til målsettinger og intensjoner i Barnehageloven.

Det settes av tid på personalmøter og avdelingsmøter til dette og det skrives referat fra møtene. Vi har egen hjemmeside, samt barnehage web som informasjonskanal. En månedsplan for hver avdeling og en periodeplan over tre måneder som er temabasert. Vi har regelmessige observasjoner av barna. Å observere betyr å iaktta og undersøke hvordan noe forholder seg. Vi skal systematisk samle inn informasjon med fokus på samhandling. Vi må observere hvordan våre arbeidsmåter påvirker barna. Observasjonene skal danne grunnlag for refleksjon.

Vi har medarbeider/utviklingsamtaler 1 gang i året. Styrer har samtale med sine pedagogiske ledere. Pedagogiske ledere har samtaler med sine ansatte på sin avdeling. Pedagogisk ledermøte en gang i uken, hvor det er satt av tid til veiledning, evaluering og planlegging.

Digital kompetanse

«Barnehagens digitale praksis skal bidra til barnas lek, kreativitet og læring».
Rammeplanen for barnehagen

I Låven barnehage har hver avdeling et nettbrett som personalet kan bruke sammen med barna, barnehagen har også bærbare PCer på hver avdeling og en projektor og lerret som kan brukes ved behov.

Nettbrettet og Pc kan barn og voksne bruke sammen til å finne informasjon om ulike ting barna lurer på. Slik vil barna få erfaring og læring om hvordan en innhenter informasjon på internett. Nettbrettet har også ulike apper som kan brukes til læring eks: Tella, Miniklubb, Barnas trafikk klubb, Glade maur og Babblarna. Hvilke apper de ulike avd. bruker vil variere utfra barnas interesser og vil bli mer utfyllende beskrevet i avdelingens periodeplan.

Nettbrettet og avdelingens mobil kan også bli brukt til å spille av musikk som barna ønsker å høre.

I rammeplanen står det at *«personalet skal utforske kreativ og skapende bruk av digitale verktøy sammen med barna»* dette gjør vi ved at barna får ta i bruk kamera på nettbrettet og ta bilder fra barnehagehverdagen. De vil også kunne få bruke ulike apper som fremmer kreativitet. Eks: Lego Movie maker og tegnebrett.

Samarbeid med andre

Andre samarbeidsinstanser for barnehagen kan være helsestasjon, barnevernstjeneste, PPT og kommunens fagsenter. Personalet i barnehagen er bundet av både taushetsplikt og opplysningsplikt. Noen ganger bekymrer vi oss for barnets utvikling eller at barn ikke får den omsorgen de trenger. Da er vårt utgangspunkt "til det beste for barnet", og på bakgrunn av dette vil vi av og til ha behov for ekstern hjelp. Dette skjer hovedsakelig i samarbeid med barnets hjem.

Andre samarbeidspartnere er ulike utdanningsinstitusjoner, vi samarbeider med Høyskolen Vestlandet, avdeling Sogndal. Barnehagen er positiv til å ta imot studenter og å delta på arrangement og aktiviteter i regi av høyskolene. Det samme gjelder kompetanseheving i regi av kommune og fylkesmann.

«Hvis du som foreldre opplever at barnehagen deler sin bekymring med dere, prøv og tenk at dere da er i en barnehage som ser dere og barnet! Da har dere et personale som jobber med hjerte»



Oversikt over arrangement og tradisjoner i Låven barnehage 2023/24

August		Vi tar imot nye barn og foreldre Oppstartsamtaler
September	09.09 10.09 Uke 38 26.09	Planleggingsdag, barnehagen er stengt Foreldremøte kl. 18.30 for førskolebarna foresatte og kl. 19 for alle. Brannvernuke Fellessamling
Oktober	Uke 41 10.10 17.10 24.10 31.10	Høstferie i skolen Verdensdag for psykiskhelse Refleksens dag FN-dagen Høstfest
November	01.11 27.11 28.11 29.11	Planleggingsdag, barnehagen er stengt Frist innlevering juleferie lapper Frist innlevering av bidrag pepperkakebyen Åpning av pepperkakebyen vår
Desember	2,9,16 og 19.12 13.12 9.12 Kommer dato 18.12	Adventsamling Luciafeiring Nissefest Julevandring Store barn fra stor avd synger julesanger på Odfjell lunsjtid.
Januar	02.01 30.01 31.01	Planleggingsdag, barnehagen er stengt Fellessamling Planleggingsdag, barnehagen er stengt
Februar	06.02 Uke 9	Samefolkets dag Vinterferie i skolen
Mars	04.03 12.03 19.03 21.03	Karneval Barnehagedagen Frist innlevering påskeferie lapp Rockesokk og fellessamling
April	11.04 16.04 23.04	Påskefrokost Onsdag før påske, barnehagen stenger kl 12 Frist innlevering sommerferielapp Fellessamling
Mai	02.05 07.05 15.05 22.05	Planleggingsdag Ruskendag Mini 17-mai Fotografering kl. 9.00
Juni	12-13.06 16.06 17.06	Overnatting for førskolebarna Roseseremoni for Folungene Roseseremoni for Andungene
Juli	Uke 28,29,30	Sommerstengt



Et barn er som en sommerfugl i vinden.

**Noen flyr høyere enn andre,
men alle flyr så godt de kan.**

Så hvorfor sammenligne dem?

**Hver av dem er forskjellige,
spesielle og vidunderlige.**

